

UNE IDÉE ENCADRÉE À L'INTÉRIEUR D'UNE ÉGLISE DU XVI^e SIÈCLE, CRÉE PAR DIEGO DE SILOÉ

L'église de l'Incarnation ou de la Ville fut la première église de Montefrío après la conquête des Rois Catholiques et, symboliquement, elle était érigée sur l'enceinte de la forteresse arabe. L'architecte en charge fut Diego de Siloé, aussi connu pour la cathédrale de l'Incarnation à Grenade. L'église appartient au style gothique de la Renaissance et les travaux se prolongent dès 1549 à 1570.

Renaissance et les travaux se prolongent dès 1549 à 1570. Elle fut abandonnée en 1767 après l'impact d'une foudre pendant la messe. Par miracle, personne n'a été blessé. Seulement un chien fut à l'intérieur ce jour-là, et la légende raconte qu'il perdit sa queue. Chaque année, la ville célèbre une fête et une procession commémorative en parcourant les rues le dernier dimanche du mai. L'église abandonnée, commença la construction de la nouvelle église de l'Incarnation ou église ronde, entre 1786 et 1802.

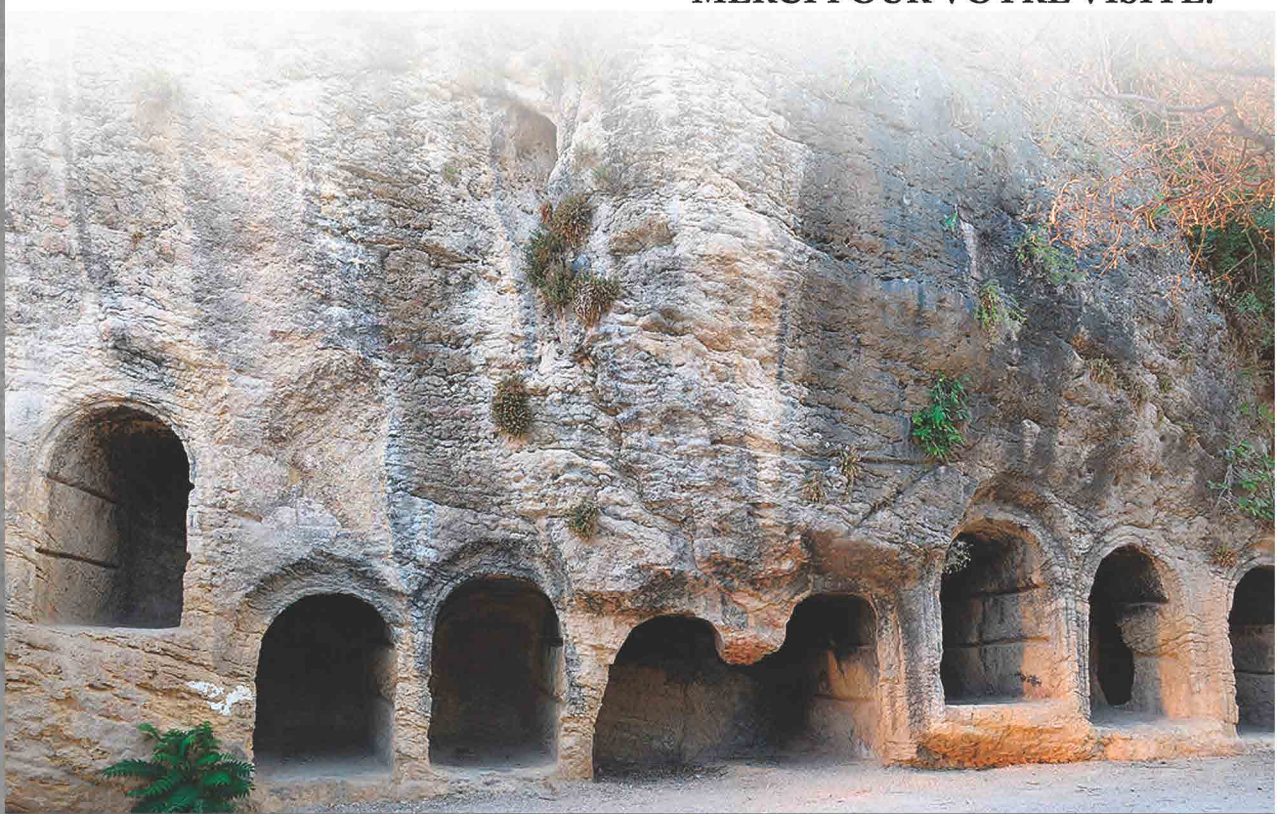
MERCI POUR VOTRE VISITE.

La visite au centre d'interprétation est un complément idéal que fomente la participation active du visitant dans la vision du conflit que ce territoire a éprouvé pendant presque 200 ans. Il a mis face à face deux cultures avec différents aspects esthétiques, religieux, littéraires et vitales, en provoquant la réflexion dans un temps où les problèmes ethniques et frontaliers font la une de l'actualité.

Grâce aux panneaux interactifs et un audiovisuel dans les chapelles, vous connaîtrez tous les aspects de la culture qui nous a marqué.

C'est l'histoire des vigilants de la frontière: ceux qui ont fondé villes et villages depuis les tours, ceux qui vivaient dans la limite entre deux cultures, dans un temps de transition où les royaumes de Grenade et Castille rivalisaient.

Néanmoins, cette frontière ne doit pas être interprétée comme un mur de séparation mais comme une zone de contact.

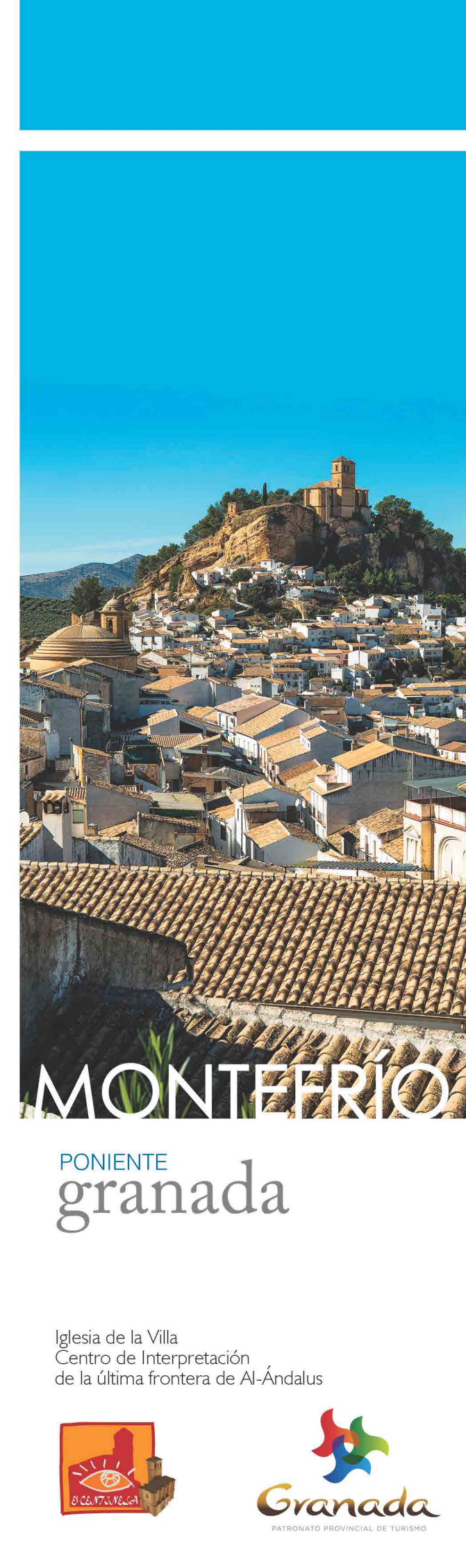


www.montefrio.org

Ayuntamiento de Montefrío
Plaza de España, 7
T +34 958 336 136
ayuntamiento@montefrio.org

www.turgranada.es

Patronato Provincial de Turismo de Granada
Cárcel Baja, 3
18001 Granada
T +34 958 247 128
informacion@turgranada.es



MONTEFRÍO

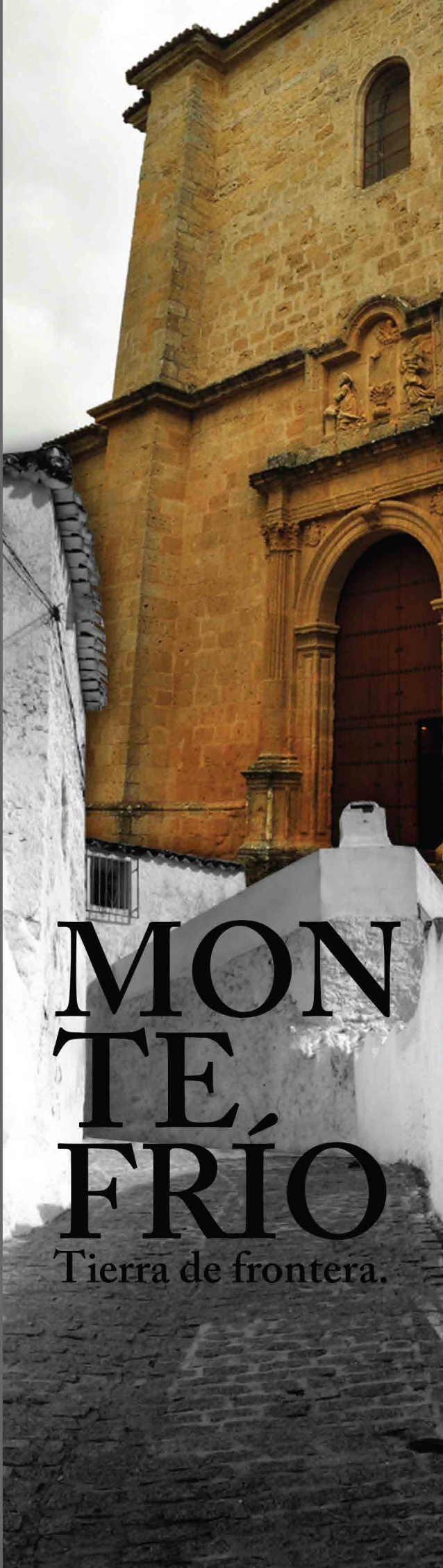
PONIENTE
granada



En todos tus sentidos

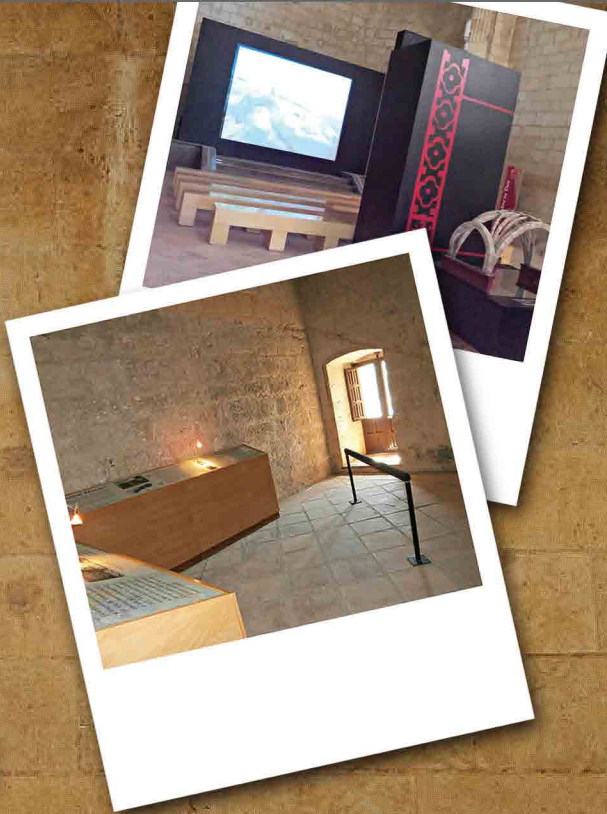
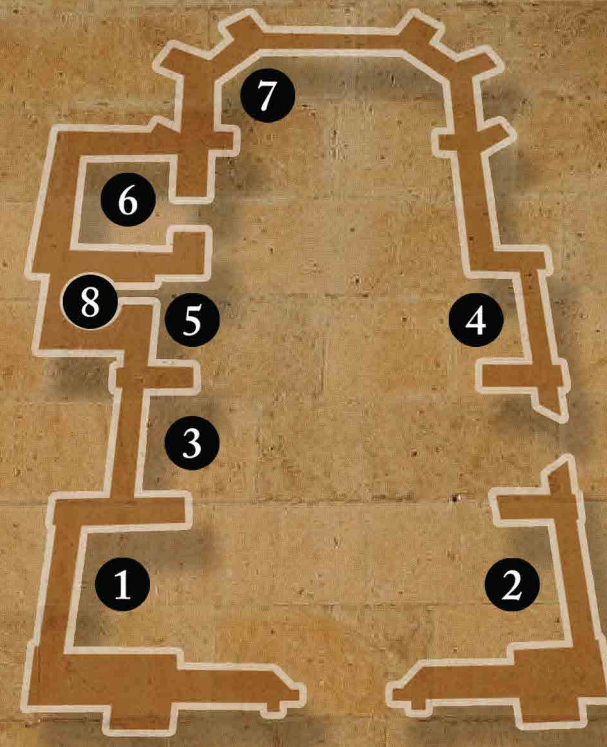


Iglesia de la Villa
Centro de Interpretación
de la última frontera de Al-Ándalus



MONTEFRÍO

Tierra de frontera.



1. Le lieu des faits

On peut voir les restes des forteresses qui défèrent Castille et comment, avec le passé du temps, ils ont vu apparaître dans son cœur la marque chrétienne de la reine Isabelle la Catholique : ses grandes églises.

2. Qui était qui ?

La Frontière n'était pas un mur qui séparait deux mondes. Il y avait des échanges commerciaux, des gens qui changeaient de religion et de grands rois qui laissent son empreinte dans l'histoire avec leurs luttes internes...

3. Jeu de stratégies

La guerre dura presque 200 ans et l'évolution en armes et stratégies de combat était évidente. L'armée moderne était née...

4. Au nom de Dieu

La lutte avait une lecture religieuse, mais en ce moment-là, elle était un instrument de séparation, d'excuse et d'expulsion au nom de Dieu.

5. La noria et l'épi

Les Rois Catholiques accordaient de l'importance à l'eau, mais ils devaient couvrir la nécessité de base : le pain.

6. La chronique d'Al-Andalus

Chapelle, 1er étage : La conquête de Montefrío. Le système défensif et la chute du Royaume nasride (nazari). Tours de guet à Montefrío.

7. L'évolution du bâtiment

Chapelle, 2me étage : Évolution du château de Montefrío après la conquête. La construction de l'église de la Ville, son abandon et la construction de la nouvelle église de l'Incarnation.

+ 8. La tour

On monte un escalier en colimaçon avec 111 marches pour trouver le point le plus élevé dans la ville, où vous attend une vue spectaculaire. Les panneaux signalent le 4 points cardinaux et ce que vous pouvez observer en chaque direction.

